

ほけんだより

45月

宮古島市立平良第一小学校

保健室 発行



じんぞうびょう とろろにちようびょう
腎臓病や糖尿病の
そうきほつげん
早期発見ができるよ!
そうきほつげん
早期発見ができるよ!

健康診断が続いています。

4月から健康診断がはじまっています。みなさんのからだの様子や健康状態を調べています。学校生活の中で、必要な事を学んだり、スポーツや趣味を楽しんだり、友だちと仲良く過ごしたりするためには、健康である事が大切です。受けるだけでなく、終わっ後は、自分の健康を自分で守るためにも「結果」を活用して下さい。

4月：からだの成長を チェックしよう!



13日~16日



聴力・視力検査

17日・20日~27日



身体計測
(多目的教室)

全学年

5月：からだの中を 調べよう!



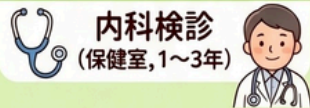
13日 20日・21日



心電図
(保健室, 1年)

尿検査提出
(全学年)

14日・19日・27日



内科検診
(保健室, 1~3年)



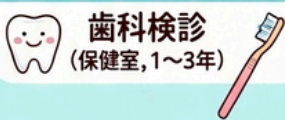
7日・28日

内科検診
(保健室, 6・4年)

6月：お口の健康を チェックしよう!

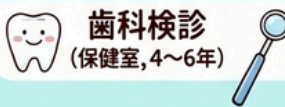


8日~22日の指定日

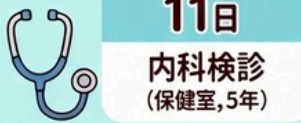


歯科検診
(保健室, 1~3年)

12日・19日・26日



歯科検診
(保健室, 4~6年)



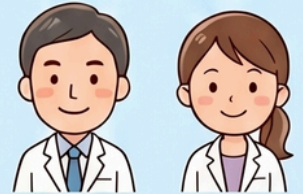
11日

内科検診
(保健室, 5年)

やさしい
先生たちです!

みんなが元気に学校生活を送れるように、アドバイスをくれる心強い味方です。

内科 (内科) の先生



学校医 (内科) の先生
安谷屋 正明 (あだにやまさあき) 先生
宮城 博子 (みやぎひろこ) 先生
みんなの体を診てくれます。

学校歯科医 (歯医者さん) の先生



学校歯科医 (歯医者さん) の先生
平良 和枝 (たいらかずえ) 先生
本永 昌代 (もとながまさよ) 先生
歯の健康をチェックします。

保護者の方へ

~災害給付制度について~

災害共済給付制度は、お子さんが学校生活でけがなどを負った際、『独立行政法人日本スポーツ振興センター』から給付金が払われる制度です。児童1人あたり200円を各学級で徴収します。ご理解・ご協力よろしくをお願いします。

学校管理下 (授業中や休み時間、登下校時など) にけがをして受診し、治療までの診療点数が500点を超える場合は災害共済給付を申請することができます。該当する場合はお知らせください。

※宮古島市こども医療費助成制度を利用した場合は給付対象外となります。



みんなで知ろう!

アタマジラミの予防と駆除

～保健室からのお便り～



5月

保健室 発行

保護者の方へ

ご家庭で確認して、正しい対処をお願いします

プールの季節になりました。毎年、シラミの相談が増える時期です。夏場が多いと思われがちですが、それはプール開きの前などのチェックで感染に気付くことが多いからです。季節に関係なく、1年中発生が見られるものです。

各家庭でお子さんの頭を調べていただき、見つかった場合は必ず駆除して戴きますようお願いいたします。

シラミは、集団生活の中で他の子ども達へ感染しやすいため、見つかった場合は早めの駆除にご協力をお願いします。

～子どもの心を傷つけないで!～

大人の何気ない一言で、子ども達は深刻に悩んだりすることがあります。

何気なくチェックしてみて、感染した子を責めず、発見後は慌てず駆除して再感染しないか気にかけて下さい



【特徴と発見】 まずはここをチェック!



1 1年中、誰にでもうつる可能性があります



季節を問わず発生し、子供同士が接触して遊ぶ中で自然に感染します。

2 耳の後ろや首筋を重点的にチェック!



3 「卵」と「フケ」の見分け方



【駆除と心構え】 正しく治して、心を守る



1 駆除は「大人の手」で丁寧に!行う



専用シャンプーを使い、卵が付いた髪は切り、最後はドライヤーで乾かします。

2 「不潔だから」は大きな間違いです



3 家族全員での対策が再発を防ぐ



兄弟や保護者もうつっている可能性があるため、一斉に駆除を行いましょう。

家庭で併せて行いたい衛生管理のポイント

洗濯・乾燥



布団シーツや衣類はよく日に当てて清潔に保つ

共用の禁止



帽子、枕、タオル、ブラシの貸し借りを避ける

日常のケア



毎日丁寧に洗髪し、目の細かいクシで髪をとかす